

RWTH-Schulnews Juni 2021

für BeNeLux

Begrüßung

Liebe Lehrkräfte, liebe Eltern,
liebe Schüler*innen und Studieninteressierte,
unser erster Newsletter für BeNeLux, der ab
nun zwei Mal jährlich erscheint, enthält viele
Angebote zur Studienorientierung in den
nächsten Wochen. Geben Sie unseren News-
letter auch gerne an interessierte Kolleg*innen,
Eltern und Schüler*innen weiter.

Mit besten Grüßen
Ihr Team der Zentralen Studienberatung

Inhalt

Angebote für Schüler*innen und Studien- interessierte

- Aktuelles / Termine
- Regelmäßige Termine / auf Anfrage
- Bewerbung, Einschreibung und
Studienangebot
- Wissenswertes
- Beratungsangebote
- Nützliche Links

Impressum

Foto: Martin Braun



Angebote für Schüler*innen und Studieninteressierte

Aktuelles / Termine

Anmeldung jetzt möglich!

Schüleruni der RWTH (online)

In den NRW-Sommerferien haben interessierte Schüler*innen der Oberstufe virtuell die Möglichkeit, eine ganze Woche lang ein Fach aus dem MINT-Bereich kennenzulernen und einen ersten Einblick in die Welt des Studiums zu erhalten. Die Teilnehmenden besuchen Workshops, machen Experimente und hören Vorträge.

Es gibt folgende Angebote:

Architektur, 5. bis 8. Juli

Chemie, 5. bis 9. Juli

Mathematik, 5. bis 9. Juli

Physik, 5. bis 9. Juli

Informatik, 12. bis 16. Juli

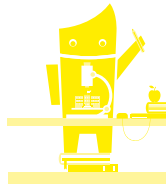
Maschinenbau, 19. bis 23. Juli

Bauingenieurwesen und Umweltingenieurwissenschaften, 9. bis 13. August

Elektrotechnik, 9. bis 13. August

MINT-Lehramt, 9. bis 13. August

Ingenieurwissenschaften, 10. bis 13. August



6. Juli 2021 und 12. August 2021, jeweils 10 bis 16 Uhr

Workshop: Dein Weg zu einer guten Studienentscheidung (online)

In diesem Online-Workshop erfolgt eine Auseinandersetzung mit dem Studienwahlprozess. In einer Kleingruppe werden interaktiv verschiedene Themen erarbeitet, zum Beispiel Interessens- und Selbstanalyse sowie Entscheidungshilfen bei der Studienfachwahl. Die Teilnehmer*innen erhalten einen Handwerkskoffer, der sie bei ihrer eigenen Studienorientierung unterstützt.

Zielgruppe: Studieninteressierte

Anmeldung: www.rwth-aachen.de/Workshop/Studienentscheidung

Speziell für Schülerinnen:

Schnupperuni Ingenieurwissenschaften für Mädchen, 26. bis 30. Juli



Anmeldung und alle Termine:

www.rwth-aachen.de/schueleruni

24. und 30. Juni 2021**Ein Klick RWTH (online) - Auf eigene Faust die RWTH Aachen erkunden**

Studieninteressierte können durch ein Programm aus Vorträgen, Beratungsangeboten der Zentralen Studienberatung, der Fachschaften und studentischer Initiativen sowie mittels virtueller Campusführung die RWTH Aachen vom heimischen Computer aus kennenlernen.

Zielgruppe: Schulabgänger*innen und Studieninteressierte

Anmeldung:

www.rwth-aachen.de/einblickrwth

22. Juni und 5. Juli 2021, 17 Uhr**Vortrag: Richtig bewerben für zulassungsbeschränkte Bachelorstudiengänge (online)**

Ein NC – was ist das eigentlich? Welche Rolle spielt die Durchschnittsnote des Schulabschlusses? Wann bewirbt man sich am besten? Unser Vortrag erläutert Studieninteressierten die Regeln der Studienplatzvergabe, damit sie ihre Chancen besser einschätzen und gut nutzen können.

Zielgruppe: Schulabgänger*innen und Studieninteressierte

Anmeldung: www.rwth-aachen.de/go/id/cdgg

24. Juni 2021 ab 17:15 Uhr**Langer Abend der Studienberatung**

Ein Angebot aus telefonisch und online geführten Beratungsgesprächen bis in den Abend hinein.

Zielgruppe: Studieninteressierte

Web: www.rwth-aachen.de/langer-abend

1. Juli 2021, 15 Uhr**Contact - Dein digitaler Einblick ins Studium der Elektrotechnik**

Nach einer informativen Vorstellung unserer Studiengänge Elektrotechnik und Informationstechnik (B.Sc.) sowie unseres neuen Studiengangs Computer Engineering (B.Sc.), erklären unsere Expertinnen aus der Fachstudienberatung wie sich die Elektrotechnik von anderen Studiengängen unterscheidet und natürlich auch, wo die Schnittstellen zu anderen Studiengängen liegen. Wir haben die häufigsten Fragen von Schüler*innen sowie Studieninteressierten gesammelt und sowohl Expert*inneninformationen als auch studentische Einblicke hierzu zusammengetragen. Den Teilnehmenden wird ebenfalls die Möglichkeit gegeben, während der Veranstaltung anonym Fragen zu stellen, die direkt von unserer Fachstudienberatung beantwortet werden können.

Zielgruppe: Schüler*innen und Studieninteressierte

Web: <https://bit.ly/3oib8Jb>

10. bis 17. August 2021**Einstieg in räumliches Denken und Konstruieren mit CAD (Online-Kurs)**

Schüler*innen, die sich für räumliches Konstruieren (z.B. in der Architektur oder im Maschinenbau) interessieren oder ein ingenieurwissenschaftliches Studium anstreben, lernen in diesem Kurs die Grundstruktur sowie zentrale Funktionen der gängigen CAD-Software Autodesk Inventor nicht nur kennen, sondern auch kompetent zu nutzen. In 4er-Gruppen arbeiten sie per Zoom intensiv zusammen und unterstützen sich fortlaufend gegenseitig. Die Erfolgserlebnisse sorgen erfahrungsgemäß für Spaß in der Woche. Die professionelle CAD-Software sowie Unterstützungs-Software wird den Teilnehmer*innen kostenlos zur Verfügung gestellt.

Anmeldung: <https://elearning.igpm.rwth-aachen.de/dgcad>

Kontakt: Dr. Claus Pütz,
puetz@igpm.rwth-aachen.de

Save the date: 2. bis 5. November 2021**Hochschulhospitationswoche**

Schüler*innen, die schon ein konkretes Interesse an einem Studienfach haben, erhalten einen Einblick in den Studienalltag und werden von Tutor*innen der jeweiligen Fächer begleitet.

Zielgruppe: Schulabgänger*innen und Studieninteressierte

Web: www.rwth-aachen.de/hospitationswoche

Save the date: November oder Dezember 2021**Info-Tag für Studienbewerber*innen aus der Provinz Limburg (Niederlande)**

Die Zentrale Studienberatung und das International Office der RWTH Aachen organisieren gemeinsam mit der Initiative „Studeren in Aken“ (Alcuinus) seit vielen Jahren an der RWTH Aachen im Herbst einen Informativtag speziell für Studieninteressierte aus der niederländischen Provinz Limburg. Der nächste Infotag wird voraussichtlich wieder im November oder Dezember stattfinden. Nähere Informationen werden ab September 2021 hier verfügbar sein:

www.rwth-aachen.de/suedlimburger

Messebesuche

Die Berater*innen der Zentralen Studienberatung beantworten Fragen rund um das Studium und unterstützen mit Tipps zur Studienentscheidung auf folgenden Messen:

- Onderwijsbeurs Zuid, Eindhoven, 24.-25. September 2021
- Foire de l'étudiant, Luxemburg, November 2021

Bitte die Corona-Situation beachten – ggf. werden die Messen auf Onlineversionen umgestellt oder fallen aus.

Regelmäßige Termine / auf Anfrage

Infoveranstaltungen über das Studium an der RWTH / FH Aachen

Der Verein „studeren in Aken“ (Projekt von K.A.V. Alcuinus) organisiert Informationsveranstaltungen an niederländischen Schulen, um Schüler*innen vom Studium in Aachen zu begeistern und darüber zu informieren. Bei Interesse an einer Informationsveranstaltung für Ihre Schule nehmen Sie gerne Kontakt auf:

organisatie@studereninaken.nl

Zielgruppe: Niederländische (Limburg) Schulen

Web: www.studereninaken.nl



Spaziergang@Informatik

Ein digitaler Rundgang durch die Informatik (Dauer ca. 1 Std.) zeigt Schüler*innen die Vielfalt der Informatik. Dabei wird das Informatik-Studium an der RWTH Aachen vorgestellt: Welche Inhalte werden vermittelt? Wie ist die Organisation und Struktur? Wie läuft die Lehre in Corona-Zeiten? Zudem blicken wir in aktuelle Forschungsprojekte und schauen uns die interdisziplinären Bereiche an. Informatik-studierende begleiten die Veranstaltung und berichten aus eigener Erfahrung.

Zielgruppe: Informatik-Studieninteressierte

Web: www.informatik.rwth-aachen.de/go/id/nmbt

Abläufe systematisch darstellen - Einführung in UML (Leitprogramm)

Selbstlernangebot / Download jederzeit

Die Symbolsprache UML eröffnet vielfältige und aussagekräftige Möglichkeiten, um Themen und Vorgänge systematisch darzustellen. Das Leitprogramm bietet die Möglichkeit, selbstständig in UML einzusteigen. Hierbei führen realistische Szenarien die Nützlichkeit der UML schnell vor Augen.

Web: <http://schuelerlabor.informatik.rwth-aachen.de/leitprogramme/uml>

Kontakt: Annabell Brocker M. Sc. RWTH, schuelerlabor@informatik.rwth-aachen.de



Foto: Martin Braun

Bewerbung, Einschreibung und Studienangebot

Richtiges Schulabschlusszeugnis?

Auf der Webseite der Kultusministerkonferenz können Studieninteressierte aller Nationen nachprüfen, mit welchem Schulabschlusszeugnis sie Zugang zum Studium an einer deutschen Hochschule haben: www.anabin.de

Für Belgien gilt:

- Abschlusszeugnis der Oberstufe des Sekundarunterrichts (DG)
- Diploma van secundair onderwijs
- Certificat d'enseignement secondaire supérieur (Für Ingenieurwissenschaften zusätzlich Diplôme d'admission aux études / Diplôme d'admission à l'examen de candidat-ingénieur civil).

Für die Niederlande gilt:

- VWO
- HAVO in combinatie met HBO
- MBO in combinatie met HBO

(Bitte beachte das fachliche Profil deines Zeugnisses!)

Für Luxemburg gilt:

- Diplome de Fin d'Etudes Secondaires
- Diplome de Fin d'Etudes Secondaires Techniques

Deutschkenntnisse

Alle Bachelorstudiengänge der RWTH werden in deutscher Sprache unterrichtet. Internationale Bewerber*innen müssen daher Deutschkenntnisse nachweisen. Die Abschlusszeugnisse aus Luxemburg und der

Deutschsprachigen Gemeinschaft Belgiens werden als Deutschnachweis anerkannt. Studieninteressierte aus Limburg (NL) können sich vom Sprachnachweis befreien lassen, wenn sie in ihrem Schulabschlusszeugnis für das Fach Deutsch mindestens 5 Punkte nachweisen können. Weitere Informationen auf der Webseite des Sprachenzentrums der RWTH: www.rwth-aachen.de/go/id/lgod

Mehr Zeit für die Studienbewerbung? Bewerbungsfrist im Wintersemester 2021/22

Eigentlich ist die generelle Bewerbungsfrist 15. Juli „unumstößlich“. Im Pandemiejahr 2021 wird sie an der RWTH (und an den meisten anderen deutschen Hochschulen) verlängert bis zum 31. Juli 2021.

[Aktuelle Informationen Fristen und Bewerbungsverfahren unter:](#)
www.rwth-aachen.de/bewerbung

Freiwilligendienst

Wer sich für einen anerkannten Freiwilligendienst entscheidet, sollte sich schon vor Dienstbeginn für den Wunschstudiengang bewerben. Der Dienst muss allerdings ein deutscher Freiwilligendienst oder ihm gleichgestellt sein. Ein zugewiesener Studienplatz kann bis zum Dienstende „aufbewahrt“ und wieder zugewiesen werden. Bitte vorher beraten lassen!

www.bundesfreiwilligendienst.de

Neue Auswahlkriterien

Die Vergabe der Studienplätze in Deutschland ändert sich! Veralteten Informationen im Web sollte nicht mehr (unkritisch) vertraut werden. Im Fokus wird (zukünftig) nicht mehr die Durchschnittsnote des Schulabschlusses stehen. Vielmehr finden Studieninteressierte an den verschiedenen Hochschulen unterschiedliche Möglichkeiten, ihre Eignung für das Studienfach unter Beweis zu stellen. Die Studienberatung der RWTH informiert gerne zu diesem Thema. Kontakt siehe „[Beratungsangebote](#)“.

Weitere Informationen unter:
www.rwth-aachen.de/go/id/evv

RWTH SelfAssessments

Die RWTH Aachen bietet Studieninteressierten mit den zur Einschreibung verpflichtenden SelfAssessments, kurz SAM, eine wertvolle Orientierungshilfe für eine fundierte Studienentscheidung. Die Ergebnisse der SelfAssessments haben aber keine Auswirkung auf die Vergabe von Studienplätzen.

Nach der Teilnahme an einem Studienfeld-SelfAssessment wird online eine Teilnahmebescheinigung erstellt, welche bei der Einschreibung für das Bachelor- oder Lehramtstudium an der RWTH Aachen vorgelegt werden muss. Für die Bewerbung um einen Studienplatz in zulassungsbeschränkten Studiengängen wird die Bescheinigung noch nicht benötigt, dennoch empfehlen wir, ein SelfAssessment möglichst frühzeitig zu absolvieren. Für die Studiengänge Medizin und Zahnmedizin ist kein Assessmenttest notwendig.

Weitere Informationen:
www.rwth-aachen.de/selfassessment

Wer ist zuständig - Ansprechpartner bei rechtsverbindlichen Bewerbungsfragen

Das International Office der RWTH Aachen ist zuständig für alle Bewerber*innen ohne deutsche Staatsangehörigkeit und/oder ausländischer (nicht-deutscher) Hochschulzugangsberechtigung HZB (Abitur).

Weitere Informationen: www.rwth-aachen.de/cms/root/Die-RWTH/Einrichtungen/Verwaltung/Dezernate/Internationale-Hochschulbeziehungen/~rcx/Abteilung-2-1-Zugang-und-Soziales/

Das Studierendensekretariat der RWTH Aachen ist zuständig für alle deutschen Staatsangehörigen und für alle Bewerber*innen mit deutscher Hochschulzugangsberechtigung HZB (Abitur); außerdem für Zweitstudienbewerber*innen und alle Bewerber*innen mit Sonderanträgen.

Weitere Informationen:
www.rwth-aachen.de/studierendensekretariat

Vorlesungsbeginn im Wintersemester 2021/22 (für Studienanfänger*innen)

Lehrveranstaltungen des WiSe 2021/2022 für Studienanfänger*innen beginnen am 11. Oktober 2021 und enden am 4. Februar 2022.

Alle Termine unter:
www.rwth-aachen.de/semestertermine

Vorpraktikumspflicht? Nicht in 2021!

Alle Studiengänge der RWTH, für die zur Einschreibung ein Vorpraktikum von 4 oder 6 Wochen nachgewiesen werden muss, verzichten zum Wintersemester 2021/2022 auf diesen Nachweis. Die Praktikumswochen müssen während des Studiums nachgeholt werden.

Näheres in den [Studiengangbeschreibungen](#):
www.rwth-aachen.de/studienangebot

Neue Studiengänge

Aus dem bisherigen Studiengang Elektrotechnik, Informationstechnik und Technische Informatik B.Sc. werden ab dem Wintersemester 2021/22 zwei Studiengänge: Elektrotechnik und Informationstechnik B.Sc. und Computer Engineering B.Sc. (Technische Informatik). Ebenfalls im Wintersemester 2021 startet der neue Studiengang „Psychologie polyvalent B.Sc.“.

[Studiengangbeschreibungen unter:](#)
www.rwth-aachen.de/studienangebot

Smart Study Start

Der Smart Study Start ermöglicht 400 Teilnehmenden zum Wintersemester 2021/22 mehr Zeit zur Wahl ihres Studienfaches und gibt einen realistischen Überblick über verschiedene Studiengänge. Während des Programmes werden Grundlagen zielgerichtet gefestigt und die Teilnehmenden erlernen Strategien für das Studium.

[Zielgruppe: Schulabgänger*innen 2021 mit Interesse für ein Studium der Natur-, Ingenieur- und Wirtschaftswissenschaften](#)

[Web: https://smartstudystart.rwth-aachen.de](https://smartstudystart.rwth-aachen.de)

[Kontakt: Aline Nüttgens,
nuettgens@cls.rwth-aachen.de](mailto:nuettgens@cls.rwth-aachen.de)

Wissenswertes

Neue Studienberaterin für MINT-Studiengänge mit dem Schwerpunkt Schülerinnen

Zur Beratung von studieninteressierten Mädchen in MINT-Fächern ist die Umweltingenieurwissenschaftlerin Hilke Braun M.Sc. seit dem 1.4.2021 als Studienberaterin in der Zentralen Studienberatung beschäftigt. Neben der Koordination bereits bekannter Programme wie der Schnupperuni Ingenieurwissenschaften für Mädchen wird Hilke Braun mit MINT-interessierten Schülerinnen der Oberstufe arbeiten. Schülerinnen, die in der Schule bereits Schwerpunkte im MINT-Bereich gesetzt haben, sollen durch verschiedene Veranstaltungsformate Einblicke in die entsprechenden Studien- und Berufsfelder erhalten. Ziel ist es, Schülerinnen zu ermutigen, ihren Weg in ein MINT-Studium zu finden und sich von vermeintlichen Hürden und Hemmnissen nicht aufhalten zu lassen. Weitere Informationen stehen bald online zur Verfügung, Hilke Braun freut sich über Interesse und Rückfragen.

[Kontakt: hilke.braun@zhv.rwth-aachen.de](mailto:hilke.braun@zhv.rwth-aachen.de)



Foto: Hilke Braun

Beratungsangebote

Persönliche Studienberatung telefonisch oder per Zoom

Wie finde ich das für mich passende Studienfach? Wann muss ich mich für einen Studienplatz bewerben, und wo finde ich die richtigen Ansprechpartner*innen für meine Fragen? Wir beraten und informieren Schüler*innen und Studieninteressierte, die Fragen zur Studienwahl, der Bewerbung um einen Studienplatz oder andere Fragen rund um ein Studium haben, derzeit ausschließlich kontaktlos per Telefon oder Zoom.

Vergabe von individuellen Terminen unter:
www.rwth-aachen.de/go/id/oelt

Kurzberatung durch das Infocenter in der Zentralen Studienberatung

Kurzberatung telefonisch unter +49 241 80 94050 zu folgenden Zeiten:
Mo, Di, Do, Fr von 9 bis 12:30 Uhr
Mo, Di, Mi, Do von 13:30 bis 16 Uhr
Kürzere Fragen beantworten wir gerne per E-Mail: Studienberatung@rwth-aachen.de
www.rwth-aachen.de/schuelerberatung

Fachstudienberatung

Die Fachstudienberatung berät bei Fragen nach detaillierten Studieninhalten, Prüfungsanforderungen, Studienaufbau und konkreter Studienorganisation:

www.rwth-aachen.de/fachstudienberatung

Fachschaften

Weitere Informationsquelle für einen umfassenden Eindruck eines Studiengangs:

www.rwth-aachen.de/fachschaften

Persönliche Beratung durch VORSCHUB – der Vertretung für Studierende mit chronischer Erkrankung und Behinderung

Das Studium stellt Schüler*innen vor neue Herausforderungen. Für Schüler*innen mit Behinderung und chronischer Erkrankung gibt es neben den Herausforderungen des Studiums noch viele weitere. Deswegen berät VORSCHUB rund um das Thema Studieren mit Behinderung und chronischer Erkrankung. Alle Beratungen finden bis auf Weiteres über Zoom oder Telefon statt. Über Veranstaltungen für Betroffene wird im aktuellen Newsletter informiert.

Newsletter und weitere Informationen unter:

www.rwth-aachen.de/vorschub

Instagram: [@vorschub_rwth](https://www.instagram.com/vorschub_rwth)

Kontakt: Lena Schulte und Philip Balcar
vorschub@asta.rwth-aachen.de



Foto: Stefan Hense

Nützliche Links

Überblick über alle Studiengänge, die in Deutschland angeboten werden:

www.hochschulkompass.de

Informationen zum gesamten Studienangebot der RWTH Aachen:

www.rwth-aachen.de/studienangebot

Aktuelle Informationen rund um die Studienplatzbewerbung und Fristen:

www.rwth-aachen.de/bewerbung

SelfAssessments (SAM) sind eine wertvolle Orientierungshilfe für eine fundierte Studienentscheidung (nur für die Studiengänge der RWTH, außer den medizinischen Studiengängen):

www.rwth-aachen.de/selfassessment

Veranstaltungskalender für Schüler*innen und Studieninteressierte:

www.rwth-aachen.de/schnupperangebote_infotage

Broschüre „Wegweiser Studium - Orientierung für Studieninteressierte“:

www.rwth-aachen.de/vorlesungsbesuch

Digitale Formate, die den Studienwahlprozess auch in Zeiten von Kontakteinschränkungen unterstützen können:

www.rwth-aachen.de/zsb-digitale-angebote

Acht verschiedene Schülerlabore der RWTH Aachen bieten vielfältige Möglichkeiten für den außerschulischen Unterricht.

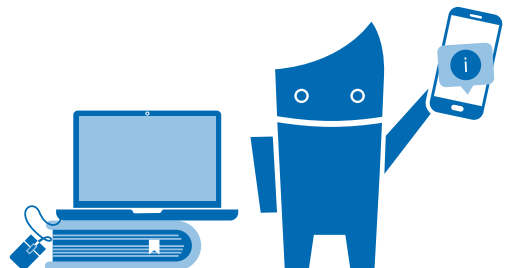
www.rwth-aachen.de/schuelerlabore

Tipps

Gut vorbereitet mit den Vor- und Brückenkursen der RWTH

Wissenslücken in Mathe und Co können schon während der Sommerferien in den Vorkursen der RWTH geschlossen werden. Mathe- und Physik-Brückenkurse gibt es sogar das ganze Jahr über online – kostenfrei für alle zugänglich. Alle Kurse im Überblick:

www.rwth-aachen.de/vorkurse



Impressum

Erscheinungsweise: zweimal jährlich.

An- und Abmeldung:

<https://lists.rwth-aachen.de/postorius/lists/benelux-news.lists.rwth-aachen.de>

Alle Informationen zum Newsletter:

www.rwth-aachen.de/schulnews

Verantwortlich:

Dr. Mandana Biegi

Abteilungsleiterin

Zentrale Studienberatung

RWTH Aachen

Inhalt, Texte und Satz:

Dipl.-Kff. Jaana Schiwietz

Koordinatorin Schülerprogramme

Zentrale Studienberatung

RWTH Aachen

schuelerprogramme@rwth-aachen.de

Social Media



[facebook.com/
RWTHAachenUniversity](https://facebook.com/RWTHAachenUniversity)



twitter.com/RWTH



[youtube.com/user/
RWTHAachenUniversity](https://youtube.com/user/RWTHAachenUniversity)



instagram.com/rwthaachenuniversity